

De school aan de Gijsbrecht van Aemstelstraat.



Architect Ir. G. Friedhoff B.N.A.

Uit: Bouwkundig weekblad Architectura 24 augustus 1940

Bouwjaar van de school 1937-1938

Bouwsom f 62.173,- Inhoud 4540 m³

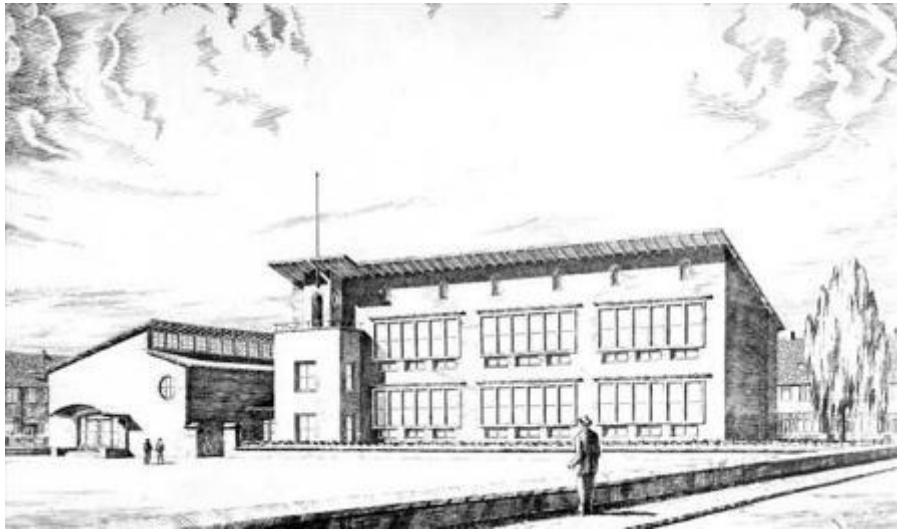
Prijs per m² f 13,70.

Op een terrein in een nieuw stadsgedeelte (voormalig Schoten) is de Jan Pieterszoon Coenschool gebouwd.

In het uitbreidingsplan was een terrein van 5.500 m² gereserveerd voor openbaar speelterrein en voor den bouw van deze school. Aan de smalle Noordzijde is de school gebouwd, waardoor de klasselokalen aan het zuiden kwamen; aan de Westzijde is het gymnastieklokaal gelegd; aan de Oostzijde is nog een terrein voor een zevende leslokaal gereserveerd. Het speelterrein is slechts aangelegd voorzover de behoefte van de school dit noodzakelijk maakte; voor het geheele terrein is een project aanwezig, waarbij het Zuidelijk deel voor kleine kinderen is bestemd, hetwelk zou worden afgescheiden met houten latwerk en worden voorzien van zandbakken, overdekte wachtgelegenheid en wat speelgerei. Het gedeelte tusschen deze afgesloten speelruimte en de school zou zoowel bestemd zijn voor de jeugd die op school is, als na schooltijd voor ieder ander.

De leslokalen zijn gescheiden gehouden van het gymnastieklokaal, hetgeen ook architectonisch tot uitdrukking is gebracht. Dit geeft voordelen voor geluidsisolatie, terwijl ook het gebruik van dit lokaal voor vereenigingen buiten de schooluren geen aanleiding tot onnodig bezoek in de school zelf geeft. De afmetingen van de gymnastiekzaal zijn, in overleg met de vereeniging van gymnastiekleraren, minder lang gerekt dan gebruikelijk was met het oog op wijzigingen in het gymnastiekonderwijs, waar spelen meer op den voorgrond blijken te komen.

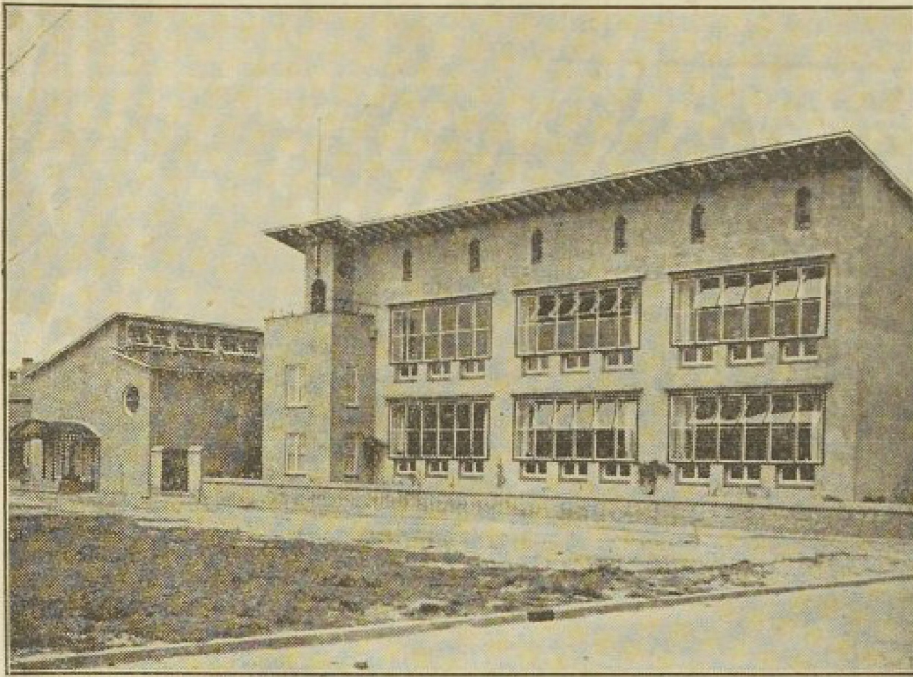
Door de breede zaal werd de bouwmassa groot en bij den eersten opzet bleek afdekking met een zadeldak van de beide bouwblokken (lokaalgroep en gymnastiekzaal) tot een onbevredigend resultaat te leiden daar ze te weinig verschillend waren om een goed geheel te verkrijgen. Daarom is een lessenaarsdak gekozen, waardoor de lokaalgroep aan de pleinzijde belangrijk verhoogd kon worden, en aan de straatzijde laag kon blijven, wat in verband met de bebouwing zeer gunstig was. De gymnastiekzaal kon nu ook bescheidener gehouden worden. Terwijl de enigszins afwijkende dakvorm uit verlichtings- en ventilatie-oogpunt, vooral in deze zaal bleek te bezitten.



De bebouwing van de omliggende straten is eenvoudige woningbouw, de school vormt in deze omgeving een afwijkende massa en domineert daardoor sterk. In de geheel nieuwe wijk maakt deze minder gebruikelijke kapvorm helemaal geen storenden indruk. Propaganda voor een dergelijke oplossing wil ik echter geenszins maken. De omstandigheden moeten er toe leiden, dat deze toegepast kan worden en een enkele maal zal het een aangename afwisseling kunnen zijn, vooral in een omgeving zoals hier, die door stereotypen en zuinigen woningbouw zeer gauw aanleiding tot eentonigheid geeft.

Boven de ramen is aan de buitenzijde een nis voor zonneschermen aangebracht. Uit financiële overwegingen zijn de schermen zelf achterwege gebleven. Het geheel is opgetrokken in geelgrijze baksteen (formaat 12-25-5,5) en afgedekt met ruberoid. De vorm van de leslokalen maakt ruimte verlichting mogelijk, terwijl toch een zekere beslotenheid op de ooghoogte is nagestreefd. Door dezen vorm is tevens voorkomen, dat in dezen gevel een soort baksteenraamwerk van gelijke verticalen en horizontalen ontstaat wat m.i. zelden een gunstig aspect oplevert. De kleine onderramen zijn zoo geplaatst, dat de kinderen zittend hieruit kunnen zien; deze ramen alle opendraaien. Het onderwijzend personeel ziet –staandehierdoor naar buiten. De bovenramen zijn allen tuimelend. De lokalen zijn met linoleum belegd, de gangen zijn van doorgezaagde baksteenklinkers. De figuur van J.P. Coen in het trappenhuis is van geglazuurde gebakken klei en door den beeldhouwer M.S. Andriessen (Haarlem) vervaardigd.





De fraaie achtergevel van de J. P. Coenschool.

Bezichtiging van de Jan Pietersz. Coen school.

Fraai gebouw in Haarlem-Noord.

Schoolbouw in nieuwe banen?

De Jan Pietersz. Coenschool zal ongetwijfeld met veel belangstelling worden bezichtigd, al was het alleen maar omdat dit het eerste schoolgebouw is, dat onder leiding van Ir. G. Friedhoff in Haarlem tot stand kwam. Misschien heeft hij den schoolbouw met deze school in een nieuwe baan geleid.

Deze woorden sprak de wethouder van Onderwijs, de heer A. G. Boes in de gymnastiekzaal van de nieuwe J. P. Coenschool aan de Gysbrecht van Aemstelstraat, die gistermiddag door een aantal genoodigden werd bezichtigd.

Het is de eerste school die sinds langen tijd werd gebouwd, zoo vervolgde de wethouder en daarom is het van groot belang dat hier een nieuw ontwerp is gevolgd. Een woord van dank aan den heer Friedhoff is hier zeker op zijn plaats.

Den Dienst van Openbare Werken, die er voor gezorgd heeft dat dit gebouw zoo spoedig tot stand kwam, komt eveneens veel dank toe evenals den aannemer.

Ir. M. H. Maas, de directeur van Openbare Werken leidde het gezelschap rond.

Het gezelschap, waarbij de wethouders W. J. B. van Liemt en E. v. d. Wall., de leden van de Commissie van toezicht, de heeren mr. A. Beets en Th. Lancée, de vertegenwoordigers van het N. O. G. de heeren E. Geerts en W. P. J. Ente en van den Bond van Ned. Onderwijzers C. J. Rijkers en een aantal raadsleden, toonde zich zeer ingenomen met dit nieuwe fraaie schoolgebouw, waarvan wij reeds bij de in gebruikneming, einde Mei van dit jaar, een beschrijving gaven. De eerste gunstige indruk dien wij toen van de J. P. Coenschool kregen, werd gisteren nog eens bevestigd. Het gebouw, in zeer origineelen en soberen stijl opgetrokken, maakt bovenal een doelmatigen indruk. Om een voorbeeld te noemen: de ventilatie en de verlichting in de klassen zijn bijzonder practisch en dat is trouwens de heele inrichting.

De handige uitklapkasten voor het opbergen van kaarten, de aardige wijze waarop de kleerenhaken voor de kinderen in een soort nis zijn ondergebracht en de waarlijk prachtige hall met het frissche fonteintje en de fraaie trap vormen tezamen een geheel dat een uiterst modernen maar daarom niet minder prettigen en soliedien indruk maakt.

De school heeft zes klassen, drie boven en drie beneden, de lokalen zijn op elke verdieping door een dubbele deur met elkaar verbonden en bevatten alle een fonteintje, een handig draaibord en een nieuwe vloerbedekking, terwijl de fraaie ruime ramen, die op handige wijze open en dicht gaan, het interieur een hel verlicht en vroolijk aanzien geven.

Naast nog enkele kamers van het personeel en den hoofdonderwijzer trekt vooral de flinke gymnastiekzaal met de vele werktuigen de aandacht. Het moet een genoeg zijn om in deze zaal gymnastiekles te ontvangen en als men dan dezen nieuwen schoolbouw vergelijkt met dien van enkele tientallen jaren geleden, dan constateert men een vooruitgang die waarlijk niet gering is.

Tenslotte nog een ander voordeel van deze nieuwe school. De gemeente had ongeveer f 79.000 uitgetrokken voor den bouw, terwijl deze ruim f 70.000 kostte. Een meevaller dus, die de waardeering voor het werk van den hoofdingenieur van Openbare Werken nog doet stijgen.

Achter het schoolgebouw bevindt zich een uitgestrekt terrein dat te zijner tijd tot speel-terrein ingericht zal worden.



Klas 1945 - 46



De gymnastiekzaal

Kijk ook eens op: <http://pieter.breedijk.net/index.html> of Schoolbank.nl